

Les parasites internes

Comme les chiots, les chatons sont très fréquemment infestés par des parasites internes : vers ou protozoaire. Les plus importants sont les ascaris, les coccidies et les Giardia. Ces parasites vont entraîner des troubles digestifs d'intensité variable, mais aussi des troubles généraux : maigreur, rachitisme, pelage terne. Certains de ces agents pathogènes, comme Giardia, Toxoplasma ou les ascaris sont susceptibles d'infester l'homme. Pour toutes ces raisons, il est nécessaire de prévenir les infestations des chats par le biais de vermifugations régulières.

Infection par les protozoaires

Les chats, dès leur plus jeune âge, peuvent être infectés par des protozoaires, agents pathogènes unicellulaires. Deux types peuvent être distingués, les **Giardia** et les **Coccidies**.

Ils sont aussi fréquents que les vers et vont infecter 30 à 60% des chatons en élevage, et 5 à 20% des chats de propriétaires.

Les Giardia



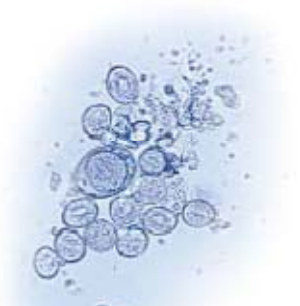
Les Giardia sont des protozoaires flagellés, microscopiques, qui sont présents sur la muqueuse de l'intestin grêle et induisent par leur prolifération une entérite avec maldigestion malabsorption, d'où un amaigrissement et une diarrhée chronique.

- Cette affection touche aussi bien les adultes que les jeunes.
- Les chats s'infectent en ingérant des kystes microscopiques présents dans l'environnement (eau, aliments). Ces kystes sont éliminés dans les selles par les animaux infectés.

Les Coccidies

Les Coccidies parasites du chat sont nombreuses. Les plus fréquentes, les **Isospora**, sont des agents d'entérites aiguës observées sur les jeunes chatons, de 1 à 6 mois. Ces coccidies sont ingérées par consommation de kystes (ookystes) présents sur le sol. D'autres espèces de coccidies sont avant tout ingérées par le chat en même temps que leurs proies (souris notamment). L'une de ces coccidies est le **toxoplasme**, *Toxoplasma gondii*.

Cette dernière espèce est bien connue puisqu'elle infecte tous les mammifères, y compris l'homme. Le chat est le seul hôte qui héberge les formes intestinales et rejette des kystes. Les autres mammifères, dont l'Homme, s'infectent en ingérant ces kystes ou en consommant d'autres animaux déjà infectés (viande de mouton peu cuite par exemple), puis ils hébergent des formes tissulaires du parasite (localisées dans les muscles, les cellules nerveuses).



Jean-Louis Cosson • Bertrand Faroult • Pierre-Marie Cadot • Luc-André Fribourg-Blanc
Docteurs Vétérinaires SCP

- Le chat est une source de toxoplasme pour les humains. Environ 90% des chats adultes ont été infectés par le toxoplasme. Les femmes enceintes non immunisées doivent éviter les contacts avec les litières des chats, manger de la viande cuite et des légumes
- correctement lavés pour ne pas intégrer de kystes de toxoplasme. Il peut être conseillé durant cette période de ne plus côtoyer de chats, bien que la source principale reste l'alimentation.
- La plupart des coccidies sont bien supportées par les chats et les infections restent asymptomatiques. Seuls les **Isospora** sont susceptibles d'entraîner des diarrhées importantes chez les chatons.
- Les infections coccidiennes sont suivies d'une immunité et les chats adultes deviennent des excréteurs asymptomatiques.

Comment s'en débarrasser ?

- Le traitement des coccidioses fait appel à des antibiotiques administrés durant une dizaine de jours.
- Le traitement de la giardiose fait appel à l'emploi d'autres principes actifs disponibles chez le vétérinaire.
- La prévention passe par des mesures sanitaires : nettoyage des sols d'élevage de façon à limiter la quantité de kystes infectants.

Infection par les helminthes

- La fréquence des helminthes (vers) digestifs est difficile à estimer et les enquêtes montrent de grandes variations liées aux chats inclus dans l'échantillon : animaux en chatterie ou de propriétaires, origine urbaine ou rurale, localisation géographique, saison, répartition des classes d'âge...
- En 1996, une enquête basée sur l'analyse de selles a montré que 17% (0 à 32% selon les types) des chats étaient infestés par des helminthes. Les chatons de moins de 1 an étaient plus souvent infestés que les animaux plus âgés : 31,7 % étaient parasités.
- Les ascarides (*Toxocara cati*) sont les principaux helminthes rencontrés chez les jeunes, tandis que les ankylostomes et le ténia **Dipylidium** sont observés chez les chats de tout âge. **Toxocara cati est un ver rond ou nématode mesurant 4 à 8 cm de long.**
- Les ascaris se localisent dans l'intestin grêle. Ils forment des pelotes à l'origine d'irritation et d'obstruction. Les chats s'infestent en consommant des oeufs présents dans le milieu, ou lors de la tétée dans les 10 jours qui suivent la naissance. Les chattes hébergent des larves dans leurs tissus toute leur vie. Ces dernières se "réveillent" en fin de gestation pour donner des adultes intestinaux et des larves dans le lait. Les oeufs sont éliminés en grande quantité. Ils résistent au froid, à la dessiccation et aux désinfectants usuels. Ils survivent plus de 3 ans sur un sol. Ils deviennent infestants en 3 semaines environ. Après ingestion, les larves migrent dans l'organisme, foie, poumon, avant de revenir dans l'intestin pour y devenir adultes. Le cycle dure environ 6 semaines.



Jean-Louis Cosson • Bertrand Faroult • Pierre-Marie Cadot • Luc-André Fribourg-Blanc
Docteurs Vétérinaires SCP

- La toxocarose peut se traduire par un ballonnement des chatons et de la diarrhée, associés à une mauvaise croissance, un poil sec et terne. Les ascarides exercent une spoliation en calcium, phosphore, vitamines, oligo-éléments et glucose, qui freine la croissance des jeunes. Des vomissements de vers peuvent s'observer. Des mortalités brutales par péritonite sont également possibles.

***Dipylidium caninum* est un ver plat segmenté (cestode ou ténia).**

- Les larves sont présentes dans les puces. C'est l'ingestion de ces dernières qui entraîne l'apparition des ténias adultes dans l'intestin grêle au bout de 3 semaines.
- Les anneaux ou segments ovigères sont éliminés avec les matières fécales et sont souvent observés aux marges de l'anus ou sur le pelage. Ils mesurent 5-6 mm de long, sont mobiles et blanchâtres à l'état frais, puis se dessèchent et ressemblent alors à des petits grains de riz. Le téniasis est généralement bien supporté. Il peut freiner la croissance, être responsable d'une méforme et d'un pelage terne, ainsi que d'un prurit anal consécutif à la sortie des anneaux.



Quand vermifuger ?

- **Les femelles gestantes** : une vermifugation des chattes dans les 15 jours précédant la mise-bas est conseillée, ainsi que dans le mois suivant.
- **Les chatons** : les chatons seront vermifugés à 1 mois, puis tous les mois jusqu'à 6 mois.
Les adultes : un rythme de 2 à 4 fois par an est ensuite conseillé. Lors de problème de toxocarose, une vermifugation tous les mois jusqu'à 6 mois est mise en place.
- La prophylaxie repose sur l'hygiène des locaux (élimination des oeufs), la surveillance et la vermifugation des chattes. Le risque de téniasis à ***Dipylidium*** est limité lorsqu'une bonne prophylaxie vis-à-vis des puces est conduite.
- Notons que ***Toxocara cati***, comme ***Toxocara canis***, peut infester l'homme et provoquer de graves affections liées à la migration des larves (***Larva migrans*** ascaridiennes). Le risque est lié à l'ingestion d'oeufs larvés présents dans l'environnement des propriétaires, ou des enfants qui jouent dans les jardins publics.



D'après F. Beugnet Dr Vétérinaire