

LES VACCINS

Le chiot, que vous venez d'acquérir, a sans doute déjà reçu des injections de vaccins.

Cependant à l'âge de 7/8 semaines aucun chiot ne peut être considéré comme protégé à 100%.

Il convient donc d'être prudent et de limiter ses sorties tout en complétant son programme de vaccination.

Pour une bonne protection, il est ensuite impératif de poursuivre les vaccinations durant toute sa vie.



POURQUOI VACCINER ?

Le principe de la vaccination est de stimuler les défenses de l'organisme. Les mécanismes mettent en jeu nombre de cellules et de molécules dont les plus connues sont les anticorps. Grâce à un système de mémoire, les défenses ainsi acquises, spécifiques à chaque maladie, protègent à plus ou moins long terme contre de nouvelles agressions.

Pour entretenir cette protection, on doit pratiquer des injections vaccinales régulières.

Le rythme de ces rappels dépend des caractéristiques de l'agent infectieux et de la durée de vie des cellules mémoires. Cette dernière est proportionnelle à la longévité de l'individu, ce qui explique pourquoi les rappels plutôt décennaux chez l'homme sont annuels chez le chien.

CONTRE QUOI VACCINER ?

Pour chaque animal, le vétérinaire adapte le calendrier de vaccination selon son mode de vie, la présence d'épidémie dans la région (ou dans le pays) et la législation en vigueur.

Certains vaccins peuvent être associés dans la même seringue, d'autres administrés le même jour mais en deux points d'injections séparés. Comme chez l'enfant, la plupart des primovaccinations (premières vaccinations) se réalisent en plusieurs injections successives.

Le carnet de vaccination est mis à jour au fur et à mesure. Il est rempli par le vétérinaire qui colle les vignettes des vaccins employés, signe et date son acte. Sur la vignette vaccinale est indiqué en abrégé le nom des maladies concernées.



LES GRANDES MALADIES VIRALES CANINES

La maladie de Carré, l'Hépatite de Rubarth, et la Parvovirose sont actuellement les trois grandes maladies virales spécifiques du chien. Leur vaccination fait appel à des vaccins à virus vivants atténués (dont le pouvoir pathogène a disparu à la suite de passages successifs sur cultures cellulaires).

- La maladie de Carré (C)

Elle tient son nom du chercheur qui l'a identifiée pour la première fois. Elle reste très présente en France et touche des animaux de tous âges. Son agent infectieux se multiplie dans la plupart des organes ce qui explique l'apparition de fièvre, conjonctivite, difficultés respiratoires et digestives ou même atteinte des centres nerveux. Le pronostic est réservé.

- L' hépatite de Rubarth (H)

C'est une maladie moins rencontrée en France depuis la mise en place de sa vaccination. Le virus incriminé provoque de la fièvre et une grave atteinte hépatique.

- La parvovirose canine (P)

Lors de son apparition en France, au début des années 80, a été à l'origine d'une véritable épidémie touchant chiots et adultes. Actuellement, cette maladie reste très préoccupante et particulièrement dans le milieu de l'élevage. Chez le chiot, les signes cliniques de gastroentérite apparaissent brutalement et le taux de mortalité est élevé.

La vaccination contre la parvovirose peut se commencer chez le très jeune chiot (dès 6 semaines). Chez l'adulte, elle est associée à celle de la maladie de Carré et de l'hépatite de Rubarth.



LES MALADIES RESPIRATOIRES CONTAGIEUSES

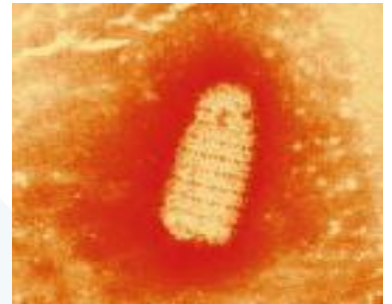
- La toux de chenil (Bb, Pi)

Comme son nom l'indique, est une affection respiratoire très contagieuse, spécifique des chenils, pensions, élevages, refuges ou lieux d'exposition. A l'origine de cette maladie, on rencontre de nombreux virus et bactéries dont les deux principaux sont la bactérie Bordetella et le virus Parainfluenza. Il existe, pour cela, un programme de vaccination particulier qui s'adresse à tous les chiens en contact avec une collectivité canine.

LES MALADIES TRANSMISSIBLES A L'HOMME

- La rage (R)

c'est une zoonose (maladie directement transmissible de l'animal à l'homme) mortelle transmise par morsures et griffures. Il est donc important de ne pas laisser divaguer les chiens dans les régions où cette maladie sévit chez les animaux sauvages. En France, pays indemne de rage, la vaccination n'est plus obligatoire. Elle reste toutefois conseillée et doit être consignée dans un passeport européen. Les carnivores domestiques ne peuvent pas être vaccinés avant l'âge de trois mois en raison de la persistance des anticorps maternels qui pourraient neutraliser le vaccin.



- Les leptospiroses (L)

Ce sont des affections bactériennes qui ne touchent pas exclusivement l'espèce canine. Leurs disséminations se réalisent essentiellement par l'intermédiaire du rat. Chez le chien, la prévention fait appel à la vaccination comprenant les deux types de leptospires les plus fréquemment rencontrés dans cette espèce. Il est souhaitable de vacciner les chiens particulièrement exposés (chiens de chasse) avant la période à risque.

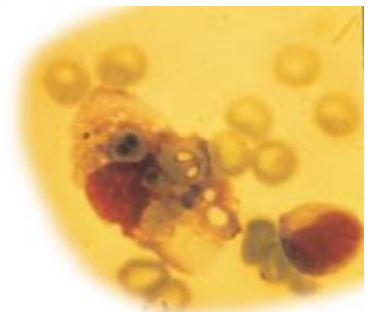
Grâce aux vaccinations effectuées depuis plus de 20 ans sur une grande partie de la population canine, certaines maladies comme l'hépatite de Rubarth sont en régression. Il faut cependant continuer cet effort de vaccination pour éviter la réapparition d'épidémies comme on a pu l'observer avec la maladie de Carré.

LES MALADIES TRANSMISES PAR LES TIQUES

- La piroplasmose (Bab)

C'est la maladie, transmise par les tiques, la plus répandue sur le territoire français.

Elle est due à un parasite des globules rouges, appelé piroplasma ou babesia, responsable d'une atteinte hépatique et rénale. Son évolution rapide nécessite la mise en place d'un traitement immédiat pour éviter au maximum les séquelles. La prévention passe par la lutte contre les tiques mais aussi par la mise en place d'une protection vaccinale.



- La maladie de Lyme

La protection contre les maladies transmises par les tiques peut être aujourd'hui complétée grâce à un vaccin contre la borréliose de Lyme (Bor). Cette affection est bien connue chez l'homme sous le nom de maladie de Lyme. En France, de nombreux animaux sauvages en sont porteurs. Le diagnostic chez le chien n'est pas toujours facile du fait du caractère frustré des signes cliniques (fièvre, perte d'appétit et troubles locomoteurs).